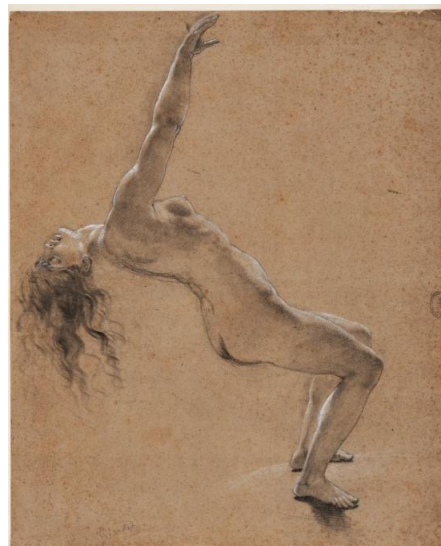


Jacques-Louis David, *Tête de pestiféré*, 1780  
Plume et encre noire sur un tracé à la pierre noire,  
213 x 152 mm  
© Collection des Beaux-Arts de Paris



Anne-Louis Girodet, *Étude pour la Scène du déluge, figure de la mère*  
Pierre noire et rehauts de craie blanche,  
537 x 439 mm  
© Collection des Beaux-Arts de Paris

Les Beaux-Arts de Paris et la Fondation Custodia  
s'associent pour présenter

*De l'alcôve aux barricades*  
*De Fragonard à David*  
*Dessins des Beaux-Arts de Paris*

à la Fondation Custodia  
du 15 octobre 2016 au 8 janvier 2017





*De l'alcôve aux barricades*  
*De Fragonard à David*  
*Dessins des Beaux-Arts de Paris*

du 15 octobre 2016 au 8 janvier 2017

**Réputés pour leur précieux fonds de dessins régulièrement montré au Cabinet des dessins Jean Bonna, les Beaux-Arts de Paris s'associent avec la Fondation Custodia pour présenter cet automne, dans le cadre de son Bicentenaire, l'un des volets les plus prestigieux de sa collection de dessins français au 121 rue de Lille.**

L'exposition *De l'alcôve aux barricades*, comprenant 145 dessins, est l'occasion de dresser un panorama historique ambitieux de l'art du dessin de la fin du règne de Louis XV à la Révolution. Elle précède de quelques mois un ensemble d'événements patrimoniaux et contemporains qui visent à porter un regard original sur le conservatoire et le laboratoire que constituent les Beaux-Arts de Paris, partie prenante de l'histoire artistique, culturelle et intellectuelle de son temps depuis deux cents ans. L'exposition est un préambule au premier volet de ce programme exceptionnel qui traite du thème de la République.

**Du rococo au néo-classicisme : une période historique singulière**

**L'exposition** *De l'alcôve aux barricades* décrit la période singulière de l'histoire de l'art qui voit la transition **du rococo au néo-classicisme**. Les œuvres sélectionnées permettent de mettre en lumière une époque particulièrement riche de bouleversements historiques, caractérisée par le passage **de la royauté à la République** : un monde qui bascule du lieu de la cour où évolue la noblesse, à l'espace de la rue où prime la notion de citoyenneté.

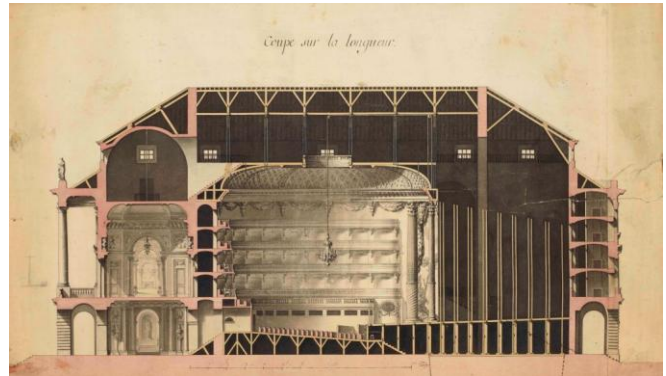
Les arts ne sont pas en reste, qu'il s'agisse de la peinture d'histoire ou de genre, du paysage ou encore des arts décoratifs, et surtout de l'architecture. On assiste aux changements multiples des goûts : du rocaille que l'on délaisse au profit d'un style à la grecque, ou des sujets mythologiques mièvres abandonne en faveur de scènes tirées de l'histoire romaine, propres à raviver le courage des patriotes.





Ces évolutions qui renouvellent profondément l'art de la fin du XVIII<sup>e</sup> siècle incarnent et symbolisent les préoccupations du temps et les mutations qui le caractérisent. Des courants romantiques se manifestent déjà, notamment dans le domaine du paysage où l'on voit apparaître la nostalgie de la nature et la recherche de lieux sauvages. Un nouveau vocabulaire architectural et décoratif s'impose, associé aux techniques scientifiques alors en cours. Enfin, la ville se

transforme pour offrir à la population un urbanisme plus planifié et des bâtiments publics où s'instaure une vie sociale et culturelle plus importante.



### **Une lecture dense aux multiples facettes**

Beaucoup de chefs-d'œuvre – dont un grand nombre sont inédits – sont réunis pour la première fois dans le but d'évoquer cette diversité de styles. Procurant un aperçu très dense d'une période artistique donnée, cette diversité se lit également à travers la carrière des artistes : on y suit leur formation aux Beaux-Arts de Paris, leurs séjours en Italie comme pensionnaires à l'Académie de France à Rome, et leur retour en France pour



répondre aux commandes royales, puis de la République et de l'Empire.

Cette variété de styles s'exprime encore à travers les sujets et les techniques : pierre noire, sanguine, graphite, lavis brun ou encre de Chine rivalisent avec l'aquarelle et la gouache. Du dessin d'étude, on passe peu à peu aux dessins de grand format préparatoires à des projets ambitieux de peintures, de sculptures, de mobilier, de bâtiments.

**Le dessin permet ainsi d'embrasser tous les arts et d'être au cœur de la pratique artistique mais aussi du processus de création dans une société en pleine mutation.**





## Aux origines de la collection des Beaux-Arts de Paris

Puisant leurs origines dans la création de l'Académie Royale de peinture et de sculpture en 1648, les Beaux-Arts de Paris conservent un ensemble unique d'œuvres liées à la formation des artistes, plus particulièrement les académies dessinées, feuilles exécutées devant le modèle vivant.

Outre ce corpus historique lié à l'enseignement, les Beaux-Arts de Paris ont bénéficié dès le milieu du

XIX<sup>e</sup> siècle d'importantes donations qui ont permis de réunir des chefs-d'œuvre de maîtres français, tels qu'Hubert Robert, Fragonard, David, Ingres...

L'association *Le cabinet des amateurs de dessins de l'École des Beaux-Arts* créée en 2005,



a également contribué à combler d'importantes lacunes du fonds. Son précieux soutien et ses choix d'acquisition perspicaces permettent aujourd'hui d'offrir une vision particulièrement riche de la seconde moitié du XVIII<sup>e</sup> siècle.



## Un partenariat de qualité exceptionnelle

La Fondation Custodia abrite depuis plus de 70 ans un ensemble de dessins, peintures et estampes qui rivalisent avec ceux des plus grands musées du monde. Créée en 1947 par Frits Lugt - éminent spécialiste du dessin ancien et de l'histoire des collectionneurs - et son épouse To Lugt-Klever, la Fondation Custodia siège dans l'hôtel Turgot, construit en 1743. Depuis sa création, elle collabore avec les grandes institutions culturelles internationales et apporte son concours à de nombreuses expositions et publications françaises. Elle constitue ainsi un partenaire artistique et scientifique de premier plan. Tout récemment, avec l'arrivée de Ger Luijten comme directeur, la Fondation Custodia a élargi le domaine des expositions qu'elle organise. Il ne s'agit plus aujourd'hui d'y montrer uniquement l'œuvre des artistes des écoles du Nord, mais de proposer au public



de découvrir le travail d'artistes européens. Les Italiens étaient à l'honneur en 2015 avec *Raphaël, Titien, Michel-Ange. Dessins italiens du Städel Museum de Francfort*. À l'été 2016, c'est le tour des Danois avec la première exposition monographique en France du maître de l'Âge d'or danois, C. W. Eckersberg (1783-1853). Ce sont, à présent, les trésors du fonds de dessins français des Beaux-Arts de Paris qui sont mis en lumière.

Les liens entre la Fondation Custodia et les Beaux-Arts de Paris, tissés à l'occasion de l'inventaire des dessins hollandais conservés aux Beaux-Arts constitué par Frits Lugt, remontent à 1950. En 2014, les Beaux-Arts de Paris accueillirent Mária van Berge Gerbaud, précédente directrice de la Fondation, qui collabora au catalogue de l'exposition *L'Âge d'or du paysage hollandais*. Il était donc tout naturel que la Fondation Custodia bénéficie à son tour des atouts de la collection des Beaux-Arts de Paris pour un projet d'envergure.





*De l'alcôve aux barricades. De Fragonard à David. Dessins des Beaux-Arts de Paris*  
du 15 octobre 2016 au 8 janvier 2017, Fondation Custodia, Paris

---

## Renseignements pratiques :

### EXPOSITION

*De l'alcôve aux barricades. De Fragonard à David. Dessins des Beaux-Arts de Paris*  
**du 15 octobre 2016 au 8 janvier 2017**

### VERNISSAGE PRESSE

Vendredi 14 octobre de 10h à 11h30

### VERNISSAGE PUBLIC

Vendredi 14 octobre de 18h à 20h30

### LIEU

Fondation Custodia / 121, rue de Lille - 75007 Paris - France

### TRANSPORTS

Métro Assemblée Nationale (ligne 12) ou Invalides (lignes 8 et 13, RER C)

Bus 63, 73, 83, 84, 94: Assemblée Nationale

### HEURES D'OUVERTURE

Tous les jours sauf le lundi, de 12h à 18h

### TARIFS

Plein tarif 10 € / Tarif réduit 7 €

### VISITES GUIDEES

Des visites guidées dans l'exposition *De l'alcôve aux barricades* sont organisées aux dates suivantes :  
samedi 19 novembre à 12h00 – jeudi 24 novembre à 12h00 – samedi 3 décembre à 12h00 – mardi 13 décembre à 12h00 – mercredi 5 janvier à 12h00.

Tarif : droit d'entrée de l'exposition / Inscriptions par e-mail à [visites@fondationcustodia.fr](mailto:visites@fondationcustodia.fr)

### CATALOGUE

*De l'alcôve aux barricades. De Fragonard à David. Dessins de l'École des Beaux-Arts*

Sous la direction d'Emmanuelle Brugerolles / Beaux-Arts de Paris éditions, 2016

400 pp, 31,5 x 23 cm, relié / ISBN 978 2 84056 490 4 / Prix : 39,00 €

### CONTACTS À LA FONDATION CUSTODIA

Directeur :

Ger Luijten

[coll.lugt@fondationcustodia.fr](mailto:coll.lugt@fondationcustodia.fr)

Tel. +33 (0)1 47 05 75 19

Responsable de la communication :

Gaëlle de Bernède

[galledebenede@gmail.com](mailto:galledebenede@gmail.com)

Tel. : +33 (0)1 75 43 46 80

### CONTACTS AUX BEAUX-ARTS DE PARIS

Directeur : Jean-Marc Bustamante

Chef du département du développement scientifique  
et culturel : Kathy Alliou

Responsable du service des collections :

Anne-Marie Garcia

Commissaire de l'exposition : Emmanuelle Brugerolles

14, rue Bonaparte - 75006 Paris

Tel. +33 (0)1 47 03 50 00 / [www.beauxartsparis.fr](http://www.beauxartsparis.fr)

Contacts presse :

Opus 64

Valérie Samuel & Aurélie Mongour

[a.mongour@opus64.com](mailto:a.mongour@opus64.com)

Tel. +33(0)1 40 26 77 94

---

Fondation Custodia / 121 rue de Lille, Paris VII, France / t. +33 (0)1 47 05 75 19 / [www.fondationcustodia.fr](http://www.fondationcustodia.fr)

Communication Fondation Custodia : Gaëlle de Bernède / [galledebenede@gmail.com](mailto:galledebenede@gmail.com) / t. +33 (0)1 75 43 46 80

Contacts presse Beaux-Arts de Paris : Opus 64 / Valérie Samuel & Aurélie Mongour / [a.mongour@opus64.com](mailto:a.mongour@opus64.com) / t. +33 (0)1 40 26 77 94

## Visuels disponibles pour la presse

### *De l'alcôve aux barricades De Fragonard à David Dessins des Beaux-Arts de Paris*



1. Jacques-Louis David, *Tête de pestiféré*, 1780  
Plume et encre noire sur un tracé à la pierre noire,  
212 x 152 mm, inv. EBA 729  
© Collection des Beaux-Arts de Paris / prise de vue  
Thierry Ollivier



2. Anne-Louis Girodet, *Étude pour la Scène du déluge, figure de la mère*  
Pierre noire et rehauts de craie blanche,  
537 x 439 mm, inv. EBA 1022  
© Collection des Beaux-Arts de Paris / prise de vue  
Thierry Ollivier

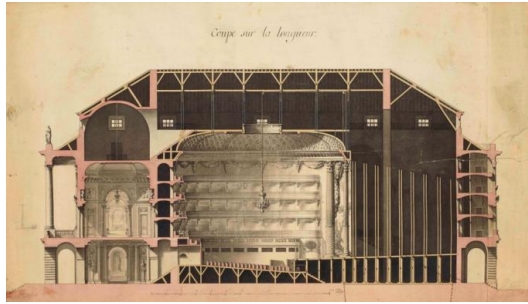


3. Pierre Ranson, *Décoration d'appartements à la chinoise et à la turque*  
Plume et encre brune, lavis gris et aquarelle,  
366 x 532 mm, inv. EBA 2666-14  
© Collection des Beaux-Arts de Paris / prise de vue  
Thierry Ollivier



4. Charles-François de La Traverse  
*Paysage rocheux*  
Aquarelle et gouache,  
374 x 260 mm, inv. PM 2546  
© Collection des Beaux-Arts de Paris / prise de vue  
Thierry Ollivier





5. Bernard Poyet, *Salle de comédie pour une grande ville, coupe longitudinale*, 1768

Plume et encre noire, lavis gris et rose, rehauts d'aquarelle jaune, 670 x 945 mm, inv. PRA 69

© Collection des Beaux-Arts de Paris / prise de vue Thierry Ollivier



6. Jean-Antoine Constantin, *Paysage provençal*

Plume et encre noire et lavis gris, 397 x 520 mm, inv. PM 2691

© Collection des Beaux-Arts de Paris / prise de vue Thierry Ollivier



7. Jean-Baptiste Isabey, *Académie. Homme assis appuyé sur le bras gauche*

Pierre noire et rehauts de craie blanche sur papier brun, 468 x 607 mm, inv. EBA 2964

© Collection des Beaux-Arts de Paris / prise de vue Thierry Ollivier



8. Jean-Baptiste Greuze, *Les Amants surpris*

Plume et encre noire, lavis gris, 240 x 280 mm, inv. EBA 7388

© Collection des Beaux-Arts de Paris / prise de vue Thierry Ollivier



9. Jean-Germain Drouais, *Soldat Cimbre, étude pour Marius à Minturnes*

Pierre noire et rehauts de craie blanche, 420 x 437 mm, inv. EBA 861

© Collection des Beaux-Arts de Paris / prise de vue Thierry Ollivier



10. Jean-Auguste-Dominique Ingres, *Hector et Andromaque (?)*

Graphite et lavis gris, 353 x 510 mm, inv. EBA 1116

© Collection des Beaux-Arts de Paris / prise de vue Thierry Ollivier

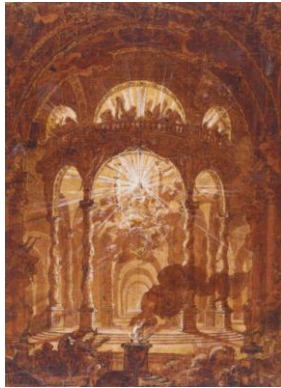




11. Pierre-Paul Prud'hon, *Le Rêve du bonheur : Étude de la femme*  
Pierre noire et rehauts de craie blanche sur papier bleu,  
330 x 580 mm, inv. EBA 1494  
© Collection des Beaux-Arts de Paris / prise de vue  
Thierry Ollivier



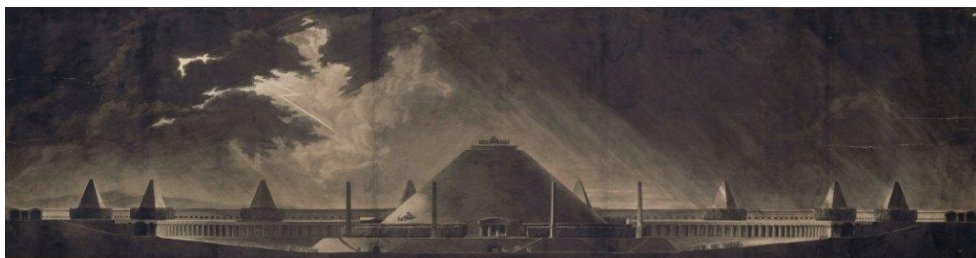
12. Jean-Guillaume Moitte, *Une table, un trépied, une coupe et des vases de style antique*  
Plume et encre noire, lavis gris sur papier bistre,  
226 x 360 mm, inv. EBA 1255  
© Collection des Beaux-Arts de Paris / prise de vue  
Thierry Ollivier



13. Charles De Wailly, *Fantaisie architecturale avec rotonde*  
Plume et encre brune, lavis de bistre sur fonds jaune avec rehauts de gouache blanche, 320 x 232 mm,  
inv. O.927  
© Collection des Beaux-Arts de Paris / prise de vue  
Thierry Ollivier



14. Louis-Gustave Taraval, *Monument funéraire en forme de pyramide*  
Plume et encre noire, lavis gris, rose et brun, aquarelle bleue et verte, 258 x 423 mm,  
inv. O.889  
© Collection des Beaux-Arts de Paris / prise de vue  
Thierry Ollivier



15. Pierre-François-Léonard Fontaine, *Monument sépulcral, coupe du monument général avec élévation de la pyramide centrale*  
Plume et encre noire, lavis gris, 765 x 2750 mm, inv. PRA 107-2  
© Collection des Beaux-Arts de Paris / prise de vue Thierry Ollivier